



ANEXO V:

“PLAN DE ADAPTACIÓN Á SITUACIÓN COVID 19 NO CURSO 2020-2021”

CPR. PLURILINGÜE ESCUELAS NIETO

VERSIÓN 1 (9/09/2020)

O Plan de Adaptación foi elaborado pola dirección do CPR. PLURILINGÜE ESCUELAS NIETO en base ao modelo realizado conxuntamente entre as Consellerías de Sanidade e de Educación, Universidade e Formación profesional. Este documento inclúe recomendacións e directrices en relación ás medidas de prevención e hixiene fronte á Covid-19 para as actividades e instalacións do noso centro escolar durante o curso 2020-2021, que poderán ser actualizadas cando a situación epidemiolóxica así o requira.

O documento de referencia que regula este plan son as:

INSTRUCCIÓN POLAS QUE SE INCORPORAN A DECLARACIÓN DE ACTUACIÓN COORDINADAS EN MATERIA DE SAÚDE PÚBLICA APROBADAS POLO CONSEJO INTERTERRITORIAL DO SISTEMA NACIONAL DE SALUD PÚBLICA (D.O.G No 174 BIS DO 28-08-2020) E A ACTUALIZACIÓN DAS RECOMENDACIÓN SANITARIAS DO COMITÉ CLÍNICO AO PROTOCOLO DO 22 DE XULLO DE ADAPTACIÓN AO CONTEXTO DA COVID 19 NOS CENTROS DE ENSINO NON UNIVERSITARIO DE GALICIA PARA O CURSO 2020-2021
VERSION 31-08-202

ÍNDICE

Medidas de prevención básica	3
Medidas xerais de protección individual	10
Medidas de limpeza	12
Material de protección	13
Xestión dos gromos	15
Xestión das peticións de supostos de vulnerabilidade	16
Medidas de carácter organizativo	16
Medidas en relación coas familias e ANPA	19
Medidas de uso de comedor	21
Medidas específicas para o uso doutros espazos	21
Medidas específicas para os recreos	25
Medidas específicas para alumnado de Educación Infantil e dos dous primeiros cursos de primaria	26
Medidas específicas para o uso dos desdobres e aula TIC	28
Medidas específicas para alumnado con NEE	28
Previsións específicas para o profesorado	29
Medidas de carácter formativo e pedagóxico	30

ANEXOS

Rexistro ausencias do profesorado e persoal non docente por sintomatoloxía compatible COVID	33
Planos tipo acomodación aulas	33
Rexistro diario de limpeza de aseos	34
Plano de accesos ao centro	35
Plan de acollida	37

MEDIDAS DE PREVENCIÓN BÁSICA

1. DATOS DO CENTRO

CÓDIGO: 36010356	DENOMINACIÓN DO CENTRO: CPR. PLURILINGÜE ESCUELAS NIETO
ENDEREZO: Avda. Ramón Nieto,247	CP: 36205
LOCALIDADE: Vigo	PROVINCIA: Pontevedra
TELÉFONO: 986 37 24 81	E-MAIL: cpr.escuelas.nieto@edu.xunta.gal
PÁXINA WEB: www.escuelasnieto.com	

2. MEMBROS DO EQUIPO COVID

Teléfono de Contacto: 986 37 24 81 - 689 04 45 81

O Equipo Covid estará integrado por:

- Membro 1: Rodrigo Martínez González.
- Suplente: Encarnación Cerviño Dacal (Secretaria do centro)
Cargo: Director do Centro.
Tarefas asignadas:
 - Nomear membros do equipo.
 - Comunicación coa administración e co centro de saúde.
 - Coordinación do equipo covid.
 - Comunicación de casos.
- Membro 2: Teresa Iglesias Vilar
- Suplente: Patricia Izquierdo Fernández (Profesora ESO)
Cargo: Xefa de Estudos.
Tarefas asignadas:
 - Xestionar a adquisición de material de protección necesario.

- Elevar as propostas do profesorado.
- Coordinar as entradas e saídas do alumnado.

- Membro 3: María Covelo Iglesias
- Suplente: [Laura Donis Quinteiros \(Profesora Educación Infantil\)](#)
 Cargo: Coordinadora Educación Infantil
 Tarefas asignadas:
 - Coordinar as entradas e saídas do alumnado.
 - Elevar as propostas do profesorado.
 - Garantir a difusión da información ao profesorado.

3. CENTRO DE SAÚDE DE REFERENCIA

- Centro: [Centro de Saúde de LAVADORES](#)
- Persoa de Contacto: [Carmen Durán Santos](#).
- Teléfono de Contacto: [986 260552](#)
- Dirección: [Travesía Barreiro 1, 36, 36214 Vigo, Pontevedra](#)

4. DETERMINACIÓN DO ESPAZO DE ILLAMENTO COVID

- EDIFICIO PRINCIPAL: Aula Auxiliar (Currunchos) situada no 1º andar preto da Secretaría, EDIFICIO INFANTIL: Aula Tic.
- Estará dotado de botiquín e de material de protección individual, como luvas e máscaras. Dispón tamén de panos desbotables e dispensador de xel.

5. NÚMERO DE ALUMNOS POR NIVEL E ETAPA EDUCATIVA

EDUCACIÓN INFANTIL	
4º	18
5º	21
6º	22

EDUCACIÓN PRIMARIA	
1º	25
2º	17

3º	25
4º	25
5º	25
6º	25

EDUCACIÓN SECUNDARIA

1º	29
2º	23
3º	21
4º	18

6. CADRO DE PERSOAL DO CENTRO EDUCATIVO

NÚMERO EFECTIVOS

Educación Infantil	3 + 1 Especialista + 1 monitora
Educación Primaria	6 + 3 especialistas +1 PT-AL
Educación Secundaria	8 + 1 Orientación
Mestres/as Especialistas	4
Orientación	3
Persoal non docente	1
Total	22

7. DETERMINACIÓN DE GRUPOS ESTABLES DE CONVIVENCIA

Etapa	INFANTIL			Nivel	4º
Aula	3 ANOS	Nº de alumnado asignado	18	Nº de profesorado asignado	2+ 1auxi

Etapa	INFANTIL			Nivel	5º
Aula	4 ANOS	Nº de alumnado asignado	21	Nº de profesorado asignado	2+ 1auxi

Etapa	INFANTIL			Nivel	6º
Aula	5 ANOS	Nº de alumnado asignado	22	Nº de profesorado asignado	2 + 1auxi

Etapa	PRIMARIA			Nivel	1º
Aula	Primeiro	Nº de alumnado asignado	25	Nº de profesorado asignado	5

Etapa	PRIMARIA			Nivel	2º
Aula	Segundo	Nº de alumnado asignado	17	Nº de profesorado asignado	5

Etapa	PRIMARIA			Nivel	3º
Aula	Terceiro	Nº de alumnado asignado	25	Nº de profesorado asignado	5

Etapa	PRIMARIA			Nivel	4º
Aula	Cuarto	Nº de alumnado asignado	25	Nº de profesorado asignado	5

Etapa	PRIMARIA			Nivel	5º
Aula	Quinto	Nº de alumnado asignado	25	Nº de profesorado asignado	5

Etapa	PRIMARIA			Nivel	6º
Aula	Sexto	Nº de alumnado asignado	25	Nº de profesorado asignado	5

8. MEDIDAS ESPECÍFICAS PARA GRUPOS ESTABLES DE CONVIVENCIA

Os grupos estables de convivencia (**GCE**) terán as mesmas normas que o resto á hora de actuar cando non estean na súa aula. Empregarán a máscara tamén nos espazos comúns e recreo, así como nas entradas e saídas.

Dentro da propia aula establecemos as seguintes medidas:

- O alumnado accederá con máscara a aula e non poderá quitala nin sequera cando estea sentado no seu sitio, ademais deberá facer a limpeza de mans e deberá colocar as súas prendas no respaldo da cadeira e o seu material deberá de estar organizado.
- Terán unha bolsa con nome para gardar a máscara durante a merenda, así como unha máscara de repostos gardada no seu correspondente estoxo.
- Cada alumno terá o seu propio kit básico de material de traballo (estoxo con obxectos de emprego máis común).
- Ao trasladarse de aula para levar a cabo as sesións de EF ou saír ao patio, deberán respectar o percorrido deseñado para ese grupo en concreto e na orde de entrada/saída asignada.
- Limitaranse ao máximo, na medida do posible, os movementos dentro da aula. Existirán zonas ben diferenciadas para que os alumnos poidan gardar o seu material.
- Se é preciso que un alumno empregue a pizarra, realizarase unha desinfección previa con xel hidroalcohólico do material que empregue.

Estas recomendacións permiten non variar en exceso a metodoloxía de traballo habitual no centro ao mesmo tempo que conseguen ter un pouco máis de seguridade na convivencia. Algunhas das restricións limitan á liberdade coa que habitualmente se movía o alumnado, pero a situación require dun pequeno esforzo. Todo o profesorado especialista que entre na aula deberá empregar máscara e facer unha correcta desinfección de mans e dos equipos que empregue.

9. CANLE DE COMUNICACIÓN PARA DAR A COÑECER AO EQUIPO COVID OS CASOS DE SINTOMATOLOXÍA COMPATIBLE

- PROFERORADO:
 - Vía telefónica (coa dirección do Centro ou o coordinador do Equipo Covid).
 - Correo electrónico: cpr.escuelas.nieto@edu.xunta.gal
- ALUMNADO:
 - Vía telefónica chamando ao número do centro: [986 37 24 81/689 04 45 81](tel:986372481689044581)
 - Correo electrónico: cpr.escuelas.nieto@edu.xunta.gal

10. REXISTRO DE AUSENCIA DO PERSOAL E DO ALUMNADO

Existirán dous modelos paralelos para o rexistro de asistencia do persoal e do alumnado.

Ao rexistro convencional empregado habitualmente (follas de rexistro e Xade), engadiremos un específico para aquelas ausencias provocadas por sintomatoloxía compatible coa covid-19.

As ausencias por sintomatoloxía compatible tamén serán rexistradas no convencional, pero ao figurar no específico por covid-19 quedará a eximida a xustificación a efectos de apertura do protocolo de absentismo escolar e, ao mesmo tempo, permitirá activar as medidas necesarias en caso de confirmación do caso. Existe unha enquisa de autoavaliación clínica do Covid-19 no Anexo I do Protocolo de Adaptación da Xunta colocad na páxina web do Centro, nas aulas virtuais e enviada persoalmente ás familias por TOKAPP SCHOOL (mensaxería móbil).

As follas de rexistro de ausencias por sintomatoloxía compatible serán entregadas cada fin de mes á Xefatura de Estudos.

Ver anexo Modelo de rexistro por sintomatoloxía compatible, tanto do persoal como do alumnado, no plan de acollida.

11. PROCEDEMENTO DE COMUNICACIÓN DAS INCIDENCIAS AS AUTORIDADES SANITARIAS EDUCATIVAS

Primeiro paso: aviso ao coordinador covid-19.

Segundo paso: A partir de aquí, establecerase a comunicación do coordinador covid-19 coas autoridades sanitarias e a familia do afectado:

- Chamada telefónica á familia do afectado/a.
- Chamada telefónica ao centro de saúde de referencia.
- Subida de datos á aplicación **EDUCOVID**

MEDIDAS XERAIS DE PROTECCIÓN INDIVIDUAL

12. SITUACIÓN DE PUPITRES

Educación Infantil (GCE) en grupos que tamén serán estables e separados cada grupo 1,5m. Educación Primaria en GCE polo que as mesas estarán separadas a distancia que permitan as aulas. En Educación Secundaria o que estipula o protocolo (1,5m entre o centro de cada cadeira).

Ver anexos planos de aulas

13. IDENTIFICACIÓN DE ESPAZOS OU SALAS PARA ASIGNAR A GRUPOS

Non haberá desdobres en ningún curso de primaria nin secundaria agás nos cursos de desdobres obrigatorios (3º e 4º ESO), nos que as aulas estarán prefixadas para manter a seguridade do grupo.

Para realizar apoios ou desdobres puntuais en aulas habilitouse un espazo no terceiro andar do edificio principal, que, ao ser espazos de uso común, deberán cumprir as condicións de limpeza e ventilación.

14. ESPAZOS DE PT, AL, DEPARTAMENTO DE ORIENTACIÓN OU AULAS ESPECIAIS DO CENTRO

Debido ás características especiais que se dan á hora de traballar neste tipo de aulas, adoptamos as seguintes medidas:

- Emprego de máscara como norma xeral.
- O profesorado destas dúas especialidades deberá empregar viseiras protectoras, nas ocasións nas que o seu labor sexa incompatible co emprego da máscara.
- Entre cada sesión con presenza de alumnado nestas aulas realizarase unha ventilación de 15 minutos e unha limpeza/desinfección dos elementos empregados.

Como modelo de cuestionario empregaremos o que figura no protocolo, que irá anexo ao plan.

15. TITORÍAS COAS FAMILIAS

Para a realización das titorías poderanse empregar dúas opcións:

- Telefónica (opción preferente): unha vez concertada a cita telefónica, será o profesorado o encargado de chamar ao teléfono de contacto establecido polos pais/nais/titores na hora e día establecido.
- Virtual: a través da plataforma virtual da escola (G SUITE EDUCATIVA DE GOOGLE).

En ambos casos, será obrigatoria a cita previa, empregando calquera das canles reflectidas nas NOFC (teléfono, Tokapp School, ou axenda do alumnado).

16. CANLES DE INFORMACIÓN COAS FAMILIAS

- Reforzaranse as vías de comunicación dixitais, polo que a web o canle de TELEGRAM da Escola serán as principais vías de información xeral.
- Como sistema de mensaxería empregaremos Tokapp School e Abalarmóbil, polo que será obrigatorio que todas as familias descarguen as aplicacións para reducir as comunicacións alleas a esta canle.
- A información cos provedores xa se realiza habitualmente por mail ou teléfono, polo que seguiremos a empregar estas vías.

17. USO DE MÁSCARA NO CENTRO

Independentemente das recomendacións e obrigatoriedade do uso da máscara a nivel xeral, un centro educativo debe promulgar hábitos que contribúan á concienciación sobre os beneficios do emprego da máscara.

Pretendemos que exista unha normativa común, sinxela e fácil de lembrar para o alumnado de calquera idade. Empregarase a máscara en todo momento agás naquelas situacións que non sexa factible nos grupos de Educación Infantil, tal e como establece a normativa vixente en cada momento.

O profesorado empregará en todo momento a máscara.

18. INFORMACIÓN E DISTRIBUCIÓN DO PLAN ENTRE A COMUNIDADE EDUCATIVA.

O plan difundirase a través da **web do centro**, e individualmente ás familias por TOKAPP SCHOOL.

Debido aos cambios nas instrucións que recibe o Centro dende a Consellería, esta primeira versión poderá ser modificada, tamén a través as achegas que recibamos por parte da comunidade educativa poder dar lugar a melloras no documento.

MEDIDAS DE LIMPEZA

19. ASIGNACIÓN DE TAREFAS AO PERSONAL DE LIMPEZA

	Edificio de Infantil	Edificio Principal
Mañás	<p>Responsables: Mestras e Monitoras</p> <p>Tarefas: Ventilación de aulas, limpeza e desinfección de aseos cada vez que se emprega por un alumno/a. Limpeza de pasamáns e pomos.</p>	<p>Responsable: Persoal Complementario.</p> <p>Tarefas: Ventilación de aulas, limpeza e desinfección de aseos 2 veces na xornada. Limpeza de pasamáns e pomos.</p>
Tardes	<p>Responsables: Persoal Limpeza</p> <p>Tarefas: Limpeza e desinfección de todas as aulas, aseos, zonas de uso común e despachos.</p>	<p>Responsables: Persoal Limpeza</p> <p>Tarefas: Limpeza e desinfección de todas as aulas, aseos, zonas de uso común e despachos.</p>

20. DISTRIBUCIÓN HORARIA DO PERSOAL

No horario de mañá, será o propio persoal da escola o que hixienice os aseos e zonas estipuladas, de tarde 2 limpadores : de 15:00 a 19:00.

21. MATERIAL DE PROTECCIÓN PARA A REALIZACIÓN DA LIMPEZA

Todo o persoal de limpeza empregará os elementos de protección aconsellados para levar a cabo este labor, como son as luvas e a máscara. Aconséllase o emprego de elementos de protección ocular, ben sexan lentes ou pantalla.

Empregaranse distintivos móbiles para indicar a presenza de persoal de limpeza na dependencia que estea a ser desinfectada, debendo esperar a que estea o labor feito antes de ser posible o seu novo uso.

22. CADRO DE CONTROL DE LIMPEZA DE ASEOS

En cada baño existirá un modelo de rexistro de control de limpeza, no que se anotarán ás horas ás que se realizaron, os labores realizados e a persoa encargada de levalos a cabo.

Ver modelo de rexistro de limpeza de aseos.

23. MODELO CHECKLIST DE VENTILACIÓN DAS AULAS

En todas as aulas do centro haberá unha folla onde se apunten as ventilacións das aulas. A primeira ventilación do día realizarase ao inicio da xornada entrada.

O resto de mañá este labor será responsabilidade do profesorado de cada curso, que antes de cada cambio de clase deberá facer a ventilación e apuntala no modelo de rexistro.

24. DETERMINACIÓN DE ESPAZOS PARA A XESTIÓN DE RESIDUOS

As papeleiras destinadas para desbotar todos aqueles elementos de hixiene persoal (panos desbotables, luvas, máscaras) serán as que están ubicadas nos aseos.

O resto de papeleiras terán o uso habitual para separar o lixo: papel, envases de plástico e lixo xeral.

A xestión dos residuos das papeleiras específicas será tratado dun xeito distinto, empregando unha bolsa de diferente color, evitando a súa mestura co lixo xeral para evitar riscos ao persoal de limpeza.

MATERIAL DE PROTECCIÓN

25. REXISTRO E INVENTARIO DO MATERIAL DO CENTRO

A Xunta de Padroado será a responsable de inventariar todo o material de protección que dispón o centro. Para iso, crearase un apartado específico dentro do cadro xeral do centro denominado “material covid-19”.

26. DETERMINACIÓN DO SISTEMA DE COMPRAS DO MATERIAL DE PROTECCIÓN

Unha vez recibida a dotación inicial por parte da consellería, o centro garantizará a existencia de máscaras suficiente como para os casos eventuais que poidan darse. Haberá unha dotación delas en secretaría e no despacho da Xunta de Padroado.

O aprovisionamento de máscaras para o profesorado e resto de persoal non docente será individual, pois actualmente é un elemento de uso obrigatorio para saír da casa, se ben poderá facerse uso das existentes no centro en caso necesario.

Outro material de protección, pero cun emprego máis específico e limitado, serán as luvas de látex ou vinilo, que estarán situadas nos botiquíns existentes no colexio como material de emerxencia.

En canto ao xel hidroalcohólico, dende o centro estudaranse as ofertas do mercado e determinaremos a mellor en relación calidade prezo dentro das empresas autorizadas por sanidade ou da Axencia Española de medicamentos e produtos sanitarios. A empresa que presente a mellor oferta será a distribuidora do centro. Os pedidos serán os necesarios para facer as reposicións en todos os espazos.

27. PROCEDEMENTO DE DISTRIBUCIÓN E ENTREGA DE MATERIAL E DA SÚA REPOSICIÓN

O material que se entregue ao persoal do centro será entregado polo Director do Centro e os receptores deberán asinar nunha folla de rexistro a recepción do mesmo.

En cada aula e espazo do centro haberá un difusor de solución hidroalcohólica para a desinfección de mans e a limpeza e desinfección de calquera material que poida ser de uso común.

O persoal complementario será o encargado de encher os dispensadores previa solicitude dos mestres e o Director ou Xefa de estudos serán os encargados de adquirir novos produtos.

XESTIÓN DOS GROMOS

28. MEDIDAS

- (7.1) Non asistirán ao centro aqueles estudantes, docentes e outros profesionais que teñan síntomas compatibles con COVID-19, así como aqueles que se atopen en illamento por diagnóstico de COVID-19, ou en período de corentena domiciliaria por ter contacto estreito con algunha persoa con síntomas ou diagnosticada de COVID-19. Tampouco acudirán ao centros as persoas en espera de resultado de PCR por sospeita clínica.

- (7.2). Diante dun suposto no que unha persoa ou alumno/a da que se sospeita que comeza a desenvolver síntomas compatibles con COVID-19 no centro educativo as medidas de prevención e control levaranse a cabo por parte do SERGAS en base ao documento técnico elaborado pola Ponencia de Alertas y Planes de Preparación y Respuesta: "Guía de actuación ante la aparición de casos de COVID-19 en centros educativos", en virtude da mesma: Levarase a un espazo separado de uso individual, colocaráse unha máscara cirúrxica (tanto ao que iniciou síntomas como á persoa que quede ao seu coidado), e contactarase coa familia, no caso de afectar a alumnado. A persoa ou o seu titor deberán chamar ao seu centro de saúde de Atención Primaria para solicitar consulta, ou ao teléfono de referencia do SERGAS e seguiranse as súas instrucións. En caso de presentar síntomas de gravidade ou dificultade respiratoria chamarase ao 061. O/A traballador/a que inicie síntomas debe abandonar o centro protexido por máscara cirúrxica, e logo de seguir as instrucións do centro de saúde ata que a súa situación médica sexa valorada por un profesional sanitario. De confirmarse o positivo, o equipo Covid do centro escolar comunicarao ao equipo Covid-escola do centro de saúde de referencia.

- (7.3). No suposto da aparición dun caso, ou dunha sospeita, de coronavirus nun centro educativo tanto sexa do alumnado, profesorado ou persoal do centro, a persoa coordinadora do equipo formado na COVID-19 incluírá na aplicación informática a información prevista do eventual afectado/a; os que teñan a consideración de contactos estreitos, os dos compañeiros/as afectados/as e do seu profesorado, así como de quen poida ser unha persoa próxima que estea vencellada ao centro educativo. A aplicación xerará unha alerta no Central de Seguimento de Contactos (CSC) quen se encargará da vixilancia evolutiva das persoas identificadas como contactos. Cando o fluxo de información proceda da autoridade sanitaria incorporárase a mesma información.

- (7.4) A familia dun neno ou nena con sospeita de contaxio, deberá solicitar unha consulta telefónica co seu pediatra para que este avalíe a necesidade de solicitude dunha proba diagnóstica.

- (7.5). Tras a aparición dun caso confirmado da Covid 19 seguíanse as instrucións da Autoridade Sanitaria.

29. DETERMINACIÓN DE RESPONSABLES DA COMUNICACIÓN DAS INCIDENCIAS Á AUTORIDADE SANITARIA E EDUCATIVA

O responsable de realizar as comunicacións será a persoa que exerza a dirección do centro, e na súa ausencia, a que ocupe a xefatura de estudos. A suplente será a Secretaria do centro.

XESTIÓN DAS PETICIÓNS DE SUPOSTOS DE VULNERABILIDADE

30. PROCEDIMENTO DE PETICIÓN DE SOLICITUDES

De conformidade coas recomendacións sanitarias para todo o Estado Español os traballadores vulnerables para COVID-19 realizarán o seu traballo, sempre que a súa condición clínica estea controlada e o permita, e mantendo as medidas de protección de forma rigorosa. O servizo sanitario do Servizo de Prevención de Riscos Laborais deberá avaliar a existencia de traballadores especialmente sensibles á infección por coronavirus e emitir informe sobre as medidas de prevención, adaptación e protección necesarias, seguindo o establecido no Procedemento de actuación para os servizos de prevención de riscos laborais fronte á exposición ao SARS-CoV-2.7

MEDIDAS DE CARÁCTER ORGANIZATIVO

31. ENTRADAS E SAÍDAS

O obxectivo principal da organización é **evitar as aglomeracións** e os tempos de espera nas entradas e saídas.

O éxito desde plan vai depender do cumprimento estrito dos horarios establecidos tanto polas familias como por parte do profesorado.

INFANTIL

ENTRADAS 8:46 - 9:00h

4º E. Infantil

Polo Patio de xogos (acceso polas escaleiras laterais exteriores).

5º - 6º E. Infantil

Pola entrada principal, porta dereita 5º infantil, porta esquerda 6º infantil.

SAIDAS polo mesmo lugar que a entrada

4º E. Infantil	14:00h.
5º E. Infantil	13:50h.
6º E. Infantil	14:00h..
PRIMARIA	
ENTRADAS	
1º EP	9:00h. POLA BREA MUIÑEIRA,
2º EP	8:50h. POLA BREA MUIÑEIRA,
3º EP y 4º EP	9:00h. Patio Camilo Nogueira(portal pequeno). Zonas diferenciadas
5º EP y 6º EP	8:55h. PATIO PRINCIPAL (portal grande). Zonas diferenciadas
SAIDAS polo mesmo lugar que a entrada	
1º	13:50h.
2º	14:00h.
3º y 5º	13:50h.
4º y 6º	14:00h.
ESO	
ENTRADAS	8:46 - 8:55H. Pola entrada principal
SAIDAS	14:20h - 1º(PP) y 4º(PG) - 14:25h - 2º(BREA) y 3º(PG)

32. DETERMINACIÓN DAS PORTAS DE ENTRADAS E SAÍDAS E CIRCULACIÓN NO CENTRO

Diferenciamos 6 portas de acceso ao Centro:

ETAPA	ACCESO
EDUCACIÓN INFANTIL	Entrada Principal e Patio de Xogos

EDUCACIÓN PRIMARIA	Portal principal, Portal secundario, Porta Brea
EDUCACIÓN SECUNDARIA	Entrada principal (centro do edificio principal)

Os proxenitores non poderán acceder ao recinto e haberá profesorado de garda vixiando que se respecte a distancia social.

O profesorado estará na aula para evitar riscos innecesarios.

INSTRUCCIÓN COMÚNS: Dende o acceso ás instalacións ata o inicio das clases, o alumnado permanecerá na súa aula comezando as rutinas de limpeza de mans e colocación do propio material co mestre do primer periodo.

O alumnado que empregue o servizo de madrugadores irá para as súas aulas cos demais alumnos/as.

En todos os niveis educativos empregarán a parte dereita dos corredores e escaleiras, que estarán sinalados para establecer un sentido de circulación.

IMPORTANTE, prégase puntualidade ás familias e que eviten aglomeracións no exterior do centro. Unha vez recollido/a o/a fillo/a deberán deixar libre a zona de recepción.

33. CARTELERÍA E SINALÉCTICA

Colocarase cartelería informativa nos accesos ao centro, nas aulas e nos espazos comúns.

Reservaranse os espazos máis visibles para que primen por riba de calquera outra cartelería.

A información será a xeral relacionada coa covid e coas medidas de seguridade básicas.

Ademais da cartelería enviada pola consellería, colocaranse carteis de elaboración propia.

Os corredores estarán marcados con frechas indicativas das rutas a seguir, sempre pola dereita do mesmo.

Dentro dos baños haberá cartelería recordando o lavado de mans e a técnica correcta dese procedemento.

34. ASIGNACIÓN DO PROFESORADO ENCARGADO DA VIXILANCIA

Entradas:

- 1 mestre/a por cada curso que estará na zona común das entradas ás aulas.
- 1 mestre en cada porta de acceso

Recreo:

- 1 mestres por grupo en cada quenda de primaria e os especialistas.
- 4 mestres/as no recreo de infantil e unha auxiliar.
- 1 mestre por grupo en educación secundaria e os profesores adxuntos.

Saídas:

- Cada mestre da última hora de clase de cada aula.

MEDIDAS EN RELACIÓN COAS FAMILIAS E ANPA

35. SERVIZO MADRUGADORES

O Servizo de Madruga, seguirá a funcionar con normalidade.

O espazo principal será o recibidor da escola de infantil, pero de ser necesario, habilitaranse outros no colexio. Dependendo do número de usuarios determinarase as medidas de seguridade para este servizo, que serán introducidas neste documento.

Ás 9:00h finalizará o servizo, de tal xeito que o alumnado tanto de infantil como de primaria accederá á zona de aulas.

36. ACTIVIDADES EXTRAESCOLARES E DESPOIS DO SERVIZO DE COMEDOR

A realización de actividades extraescolares fóra da xornada lectiva non se levarán a cabo debido á imposibilidade de garantir o cumprimento das medidas esixidas no protocolo.

No caso de que finalmente se leven a cabo, variaremos este punto para recoller os aspectos que regulen o desenvolvemento das mesmas.

37. XUNTANZA DE ANPA E CONSELLO ESCOLAR

As reunións do Consello Escolar terán dúas modalidades dependendo da situación epidemiolóxica no momento das mesmas:

- Reunións telemáticas na plataforma corporativa da Escola.

- Presenciais, sempre e cando a evolución da covid o permita. Neste caso, e dado que o Consello Escolar está formado por 15 persoas, as reunións levaríanse a cabo nun espazo que garanta a distancia de seguridade e con ventilación suficiente.

Para as xuntanzas da ANPA, teremos en conta:

- Reunións da directiva: de xeito telemático a través da plataforma da Escola. Reunións xerais da ANPA: estas reunións realizaranse de xeito telemático. No caso da necesidade de facela de modo presencial, terían lugar no ximnasio, garantindo a distancia e limitando o aforo a 35 persoas para garantir o distanciamento social.

38. TITORÍAS E COMUNICACIÓN COAS FAMILIAS

As **titorías** levaranse a cabo os **luns de 16:00h a 19:00h** e con cita previa empregando as canles habituais: abalarmóbil, chamada telefónica, axenda do alumnado.

Serán preferentemente por vía **telefónica** ou telemática. De ter que ser presenciais, terán lugar na aula da titoría do alumno e coas seguintes medidas:

- Emprego de máscara.
- Hixiene de mans ao acceder á aula.
- Colocación de mesas como separación para garantir a distancia.
- No caso de ser preciso a revisión dunha proba escrita, solicitarse previamente para ter unha copia e evitar a manipulación conxunta de documentos.

As **reunións de inicio de curso** irán detalladas no plan de acollida, e faranse de xeito telemático, no caso das familias novas será presencial limitando a presenza a unha persoa por familia para poder garantir a distancia interpersoal, sendo obrigatorio o emprego de máscara e o uso do xel hidroalcolóxico.

39. NORMAS PARA A REALIZACIÓN DE EVENTOS

Debido á organización en grupos de convivencia estable, este curso NON se realizarán actividades e celebracións de centro. Deste xeito, e salvo mellora enorme da situación epidemiolóxica non se celebrará a Festa de Nadal ou actos masivos como o Samaín, o Magosto o Entroido, a festa de antigos alumnos nin o festival de fin de curso.

Estas celebracións terán lugar dun xeito diferente, e lles corresponde aos diferentes equipos docentes a organización deles tendo en conta:

- Evitar mesturas de alumnado de diferente nivel, polo que é factible facer celebracións en quendas.
- Levalas a cabo, sempre que o tempo o permita, ao aire libre.
- Facer os labores de limpeza e desinfección preceptivas antes e despois da celebración do evento.
- Emprego de medios telemáticos cando sexa preciso.

Procuraremos non realizar saídas didácticas, e no caso de realizalas, levaranse a cabo respectando a normativa vixente nese momento, sobre todo en canto ao aforo de museos e salas e as de transporte. Procuraremos que se realicen ao aire libre, tratando de explorar os recursos da natureza.

MEDIDAS DE USO DE COMEDOR

Debido ao descoñecemento do número de comensais, resulta complicado facer esquemas e normas sobre a distribución do espazo, polo que os puntos relacionados co comedor deberán ser revisados, aínda así, esbozamos as liñas xerais do que sería o desenvolvemento.

40. ESTABLECEMENTO DE QUENDAS PARA O USO DO COMEDOR

Debido á flexibilización permitida para **Educación infantil** na última hora, estableceríamos unha quenda para o alumnado desta etapa educativa antes da finalización da xornada lectiva. Isto permitiría colocar nas mesmas mesas a alumnado que forme parte dun grupo de convivencia estable.

Os datos e especificacións para o alumnado de primaria e secundaria serán incluídos no momento en que se coñeza o número de usuarios do mesmo. Flexibilizaranse os horarios para manter grupos estables e con distancia de seguridade.

Entre cada quenda realizarase unha limpeza/desinfección das mesas e cadeiras ao mesmo tempo que se ventila o espazo durante un período de 15 minutos.

41. PERSOAL COLABORADOR

Estes datos serán incluídos no momento en que se coñeza o número de usuarios do mesmo. Contamos coa colaboración de voluntarios da ANPA

MEDIDAS ESPECÍFICAS PARA O USO DOUTROS ESPAZOS

42. AULAS ESPECIAIS, XIMNASIO, PATIOS

As únicas áreas nas que o alumnado poderá abandonar a súa aula serán ciencias, tecnoloxía e educación física. Isto implica que o laboratorio, obradoiro, o ximnasio e a aula de plástica e informática deben ofrecer as mesmas garantías de seguridade que as aulas convencionais. Deste xeito, terán a mesma dotación que esas aulas (dispensadores de xel, papeleiras de pedal e panos desbotables) que permita realizar as rutinas de limpeza antes, durante e ao finalizar a sesión.

Non serán espazos de uso compartido por varios grupos, pero aínda así, ao finalizar a sesión será preciso realizar unha ventilación de 15 minutos e labores de limpeza básica. Para garantir que este tempo se cumpre, os mestres irán a buscar ao alumnado á súa propia aula e realizarán alí unha primeira explicación do que se vai levar a cabo na sesión.

Fotocopiadoras e ordenadores:

Aínda que non é un espazo de uso educativo como tal por parte do alumnado, xa que é empregado maioritariamente polo profesorado para facer traballos de reprografía, é conveniente establecer pautas:

- Desinfectar as mans antes de usar as fotocopiadoras, ordenador e material compartido.
- Pasar un pano con xel hidroalcohólico polas superficies manipuladas despois do seu uso.
- Limitar a 2 persoas o espazo.
- Evitarase enviar ao alumnado a recoller fotocopias.
- De necesitar a encadernadorea e plastificadora, haberá que pedila e logo proceder a súa desinfección. Existirá un rexistro que recolla o nome do persoal que faga uso dos mesmos.

43. EDUCACIÓN FÍSICA

Tomando como referencia os protocolos FISICOVID das federacións galegas de fútbol e baloncesto, que elaboraron conxuntamente coa Secretaría Xeral para o Deporte, e xunto coas normas xerais reflectidas nesta adaptación, propoñemos as seguintes normas específicas para a materia de educación física:

Medidas xerais de limpeza de superficies e material:

- Utilizaranse desinfectantes homologados que se atopan no mercado e debidamente autorizados e rexistrados. No uso dese produto respectaranse as indicacións da etiqueta. Así mesmo, non se deben mesturar produtos diferentes.
- Tras cada limpeza, os materiais empregados e os equipamentos de protección utilizados desbotaranse de xeito seguro, e procederase posteriormente ao lavado de mans.
- Procurarase que os equipamentos ou ferramentas empregados sexan persoais e intransferibles, ou que as partes en contacto directo co corpo da persoa dispoñan de elementos substituíbles. No caso daqueles equipamentos que deban ser manipulados por diferente persoal, procurarase a dispoñibilidade de materiais de protección ou o uso de forma recorrente de xeles hidroalcohólicos ou desinfectantes con carácter previo e posterior ao seu uso.
- Realizaranse tarefas de ventilación periódica nos espazos utilizados e, como mínimo, de forma diaria e durante o tempo necesario para permitir a renovación do aire. Na medida do posible, manteranse as portas abertas con cuñas e outros sistemas para evitar o contacto das persoas cos pomos. Durante as actividades en recintos pechados, na

medida do posible, realizaranse os tempos de descanso e/ou recuperación en zonas ao aire libre ou ben ventiladas.

- Disporase de papeleiras pechadas e con accionamento non manual, para depositar panos e calquera outro material desbotable, que se deberán limpar de forma frecuente, e, polo menos, unha vez ao día. Así mesmo, estas papeleiras deberían contar con bolsa desbotable que se cambie polo menos unha vez ao día.

Medidas para os axentes que participen na práctica deportiva:

- Deberá manterse a distancia de seguridade interpersonal de 1,5m e utilizar máscara. Cando non se utilice será no exterior de maneira individual a 2m.
- Sempre que sexa posible, os alumnos, durante a práctica deportiva deberán manter a distancia de seguridade interpersonal.
- Evitar lugares concorridos.
- Evitar en todo momento o saúdo con contacto físico.
- Utilizar panos desbotables e tiralos á papeleira, tras cada uso.
- Asegurarse de manter unha boa hixiene respiratoria. Iso significa cubrirse a boca e o nariz co cóbado flexionado ou cun pano desbotable ao tusir . Neste caso, desbotar de inmediato o pano usado e lavar as mans.
- Lavar con frecuencia as mans con agua e xabón ou con xel hidroalcohólico.
- Na medida do posible, evitar tocar os ollos, o nariz e a boca e no caso de facelo, prestar atención ao lavado previo de mans.
- Realizar un auto test durante a actividade deportiva, para confirmar se pode ter síntomas de COVID-19: Noto moita temperatura corporal, tose ou falta de alento?.

Uso de Vestiarios:

- Como norma xeral non se empregarán, no caso de necesitarse por unha cuestión de hixiene urxente o aforo estará limitado a 2 usuarios.
- Será recomendado empregar panos desbotables húmidos para facer hixiene de axilas.

Medidas organizativas:

- Evitar, na medida do posible, o uso de materiais compartidos durante a actividade. Se isto non fora posible, garantirase a presenza de elementos de hixiene para o seu uso continuado por parte dos axentes participantes e estableceranse os mecanismos de desinfección correspondentes. Cando ese material vaia ser empregado en dúas sesións consecutivas, deixarase un tempo para que a actuación dos produtos desinfectantes sexa efectiva, polo que ao inicio das sesións non se debe empregar ese material.
- Para o inicio das sesións aconséllanse actividades de execución individual, encaixando neste ámbito as coordinativas e de equilibrio, rítmicas ou de expresión corporal.
- Cando se traballe en pequenos grupos, respectar os equipos formados na aula.
- Puntualmente, en xogos nos que sexa imposible evitar o contacto e a distancia, uso de máscara e desinfección de mans.

44. CAMBIO DE AULA

Ao longo deste curso soamente se contemplan catro situacións nas que son necesarios cambios de aula:

- Para ir ao ximnasio.
- Para ir s aula TIC
- Desdobres de 3º e 4º de ESO por itinerario Aplicadas/Académicas.
- Asistencia a sesións de PT/AL ou Aula E.E.

Cando un grupo de alumnado deba cambiar de aula, farao en fila de un e respectando a distancia de 1,5m, seguindo a ruta deseñada para cada grupo e indo pola parte dereita do corredor.

O alumnado deberá esperar na aula a que o mestre/a os vaia recoller. Deste xeito garantimos que os espazos están baleiros e ventilados.

45. BIBLIOTECA

O aforo queda reducido a 14 usuarios, levaranse a cabo as tarefas de préstamo illando os libros devoltos durante 4 horas antes de intruducilos nas estanterías.

O espazo da biblioteca será empregado polos mestres que non dispoñan de docencia durante a xornada lectiva, pois garante a distancia mellor que a sala de profesores.

46. ASEOS

O alumnado empregará os aseos existentes na zona que lle corresponda á súa aula e cada aula disporá de un aseo propio de uso durante toda a xornada escolar.

Respectaranse os labores de limpeza e desinfección, polo que aqueles que estean sinalizados nese intre con eses distintivos non poderán ser empregados.

Como medida adicional de seguridade en infantil os aseos serán hixienizados despóis de cada uso, en primaria e secundaria serán limpados 2 veces na mañá, e a partir de 5º de primaria porase a disposición do alumnado un pulverizador hixienizante para que poida levar cada vez que vai ó aseo.

Todos os aseos terán cartelería sobre o correcto lavado de mans.

MEDIDAS ESPECÍFICAS PARA OS RECREOS

47. HORARIOS E ESPAZOS

RECREOS <small>atende o mestre da hora anterior.</small>		
DISTANCIA SEPARACIÓN 1'5 m.		
E.Infantil	E. Primaria 11:45h	ESO 12:20h
<p>4º Ei - Zona A Patio. 11:00h 5º Ei - Zona B Patio. 11:30h 6º Ei - Xardín. 12:00h</p> <p>Se CHOVE: vestíbulo planta baixa para 4º e 5º (zonas e horarios diferenciados), vestíbulo entrada para 6º.</p> <p><u>Ventilación durante e despois do uso</u></p>	<p>1º y 2º: Corredor e Patio Brea (en horarios diferentes)</p> <p>P.Camilo/Ximnasio: posibilidade de alternar 1º y 2º de 11:00h a 11:30h</p> <p>Días de choiva: alternar entre clase y corredor..</p> <p>3º y 4º: saída por corredor de Currunchos a <u>ximnasio/ Patio Camilo Nogueira</u>, alternan para non coincidir.</p> <p>5º y 6º: saída por corredor de secretaría ao <u>Patio Principal</u> (zonas diferenciadas para cada curso).</p> <p>Días de chuvia: 3º clase e biblioteca, 4º clase e desdoble I 5º y 6º clase con ximnasio.</p>	<p>1º y 2º: Saída polo seu corredor alternando a <u>ximnasio e Patio Camilo Nogueira</u></p> <p>3º y 4º Saída polo seu corredor ao <u>Patio Principal</u> (zonas diferenciadas).</p> <p>Días de Chuvia alternan 1º e 2º con 3º e 4º clase con ximnasio (zonas diferenciadas). <u>Ventilación sempre.</u></p>

48. PROFESORADO DE VIXILANCIA

Para realizar as vixilancias e os grupos de convivencia estable, o profesorado soamente realizará gardas no grupo onde imparte docencia. O profesorado especialista será asignado a un determinado grupo para completar o cadro.

Cada profesor sairá co grupo no que estea dando clase antes do tempo de lecer.
Cada grupo terá unha franxa horaria e un espazo diferenciado dos outros grupos.

MEDIDAS ESPECÍFICAS PARA ALUMNADO DE EDUCACIÓN INFANTIL E DOS DOUS PRIMEIROS CURSOS DE PRIMARIA

49. METODOLOXÍA NA AULA E USO DE ASEOS

A pesar de que en infantil se formarán grupos de convivencia estable (GCE), estableceremos unha serie de pautas e variacións con respecto a cursos anteriores que permitan minimizar, na medida do posible, o risco de contaxio e propagación.

A idade do alumnado e a súa etapa evolutiva entran en conflito coas medidas de seguridade para evitar contaxios. Buscaremos solucións que traten de non renunciar ás características destas idades ao mesmo tempo que minimicemos os riscos:

Círculo de incio

- No canto de facelo todo o alumnado sentado e xunto, realizarase cos nenos sentados no seu lugar nas mesas ou sentados no chan na zona de vestíbulo separados a distancia de seguridade, excepto o equipo encargado esa semana de levar a cabo as rutinas iniciais, que ocupará a zona que se destinaba a todo o grupo. Dentro desas rutinas habituais incluírase a lembranza de normas de hixiene e a concienciación do alumnado coa pandemia, actividades que se realizarán presentadas como algo lúdico, así como a hixiene correcta de mans. Neste sentido, deixar claro que nestas aulas o dispensador de xel non estará na parede ao alcance dos nenos, xa que isto podería supoñer un risco, polo que as aulas terán dispensadores de man situados na mesa das mestras, que serán as responsables do mesmo e as que o distribúan cando sexa necesario.

Colocación do alumnado:

- El pasarán a colocarse en grupos de 4 ou 5 alumnos en función do alumnado total da aula eses grupos serán estables e tratarase de reducir a interacción global entre grupos.
- EP colocaranse en filas mirando cara o encerado

Recunchos:

- **Evitaranse na medida na que sexa posible.** Os grupos creados para a colocación na aula (EI) serán os mesmos para o xogo en recunchos. O material dos recunchos reducirase ao imprescindible e eliminaranse aqueles obxectos susceptibles de levar á boca.
- Antes de ir aos recunchos realizarase unha limpeza de mans e unha vez finalizados repetirase esta acción. É importante o traballo de concienciación para que non leven obxectos e mans á boca.

Uso de aseos:

- Temos a ventaxe de que cada aula (EI) ten o seu propio aseo dentro da mesma.
- A maiores, cada vez que un neno/a o empregue a mestra hixienizará o aseo.

Uso de máscara:

- Aínda que a normativa sobre os grupos de convivencia estable en infantil non a esixa, o emprego será recomendado sempre que o neno/a o tolere e procuraremos que si sexa empregada en espazos comúns.
- Será labor conxunta de familias e escola traballar os hábitos correctos para colocalas e quitalas de xeito correcto, así como a maneira de gardalas no estoxo.

Material:

- Facilitarase a listaxe co material propio que debe ter o alumnado. Entre este material será moi importante que haxa unha funda para as máscaras con cordón, que permita colgala.
- O material colocarse en gabetas exclusivas para cada alumno.
- En caso de ter que usar material común procederase á limpeza de mans.

Aniversarios:

- Neste curso non se celebrarán aniversarios.

50. ACTIVIDADES E MERENDA

Merenda:

- No momento da merenda preferiblemente será no exterior, se a meteoroloxía non o permite. El merendará en horarios y espacios diferenciados (entre vestíbulo aula 4º infantil y vestíbulo entrada) EP na súa aula.
- Non todo o alumnado desta etapa é autónomo para este labor, requirindo en moitas ocasións a axuda do profesorado, que, neste caso puntual, empregará luvas.

Actividades e xogos:

- No patio tratarase de facilitara a dispersión do alumnado e que poidan evitarse aglomeracións, cada curso empregará un espazo diferente.
- Proporanse diversos xogos que permitan a diversión sen contacto e con menos nivel de risco, como poden ser os xogos de precisión, os motórico-coordinativos (mariola, xoaniña, as agachadas).

MEDIDAS ESPECÍFICAS PARA O USO DO DESDOBRES E AULA TIC

51. EMPREGO DO EQUIPAMENTO

Aula TIC:

- Os equipos serán desinfectados despois do seu emprego.
- Corresponde ao mestre lembrar aos usuarios que fagan ese labor con solución e panos desbotables.

Aula desdobre:

- Será de uso exclusivo para o alumnado de 4º ESO.
- Os elementos de uso común serán desinfectados despois do seu emprego.
- Corresponde ao mestre lembrar aos usuarios que fagan ese labor con solución e panos desbotables.

MEDIDAS ESPECÍFICAS PARA ALUMNADO CON NEE

52. MEDIDAS

Na atención ao alumnado con necesidades educativas especiais recoméndase o uso das máscaras dentro e fóra da aula cando non se cumpra coa distancia mínima de seguridade. No caso de non poder facer uso da mesma optárase por outras fórmulas que garantan a protección individual como pode ser o uso de pantallas, establecendo grupos de convivencia estable formados polo alumnado do mesmo grupo docente e aula. Neste caso limitaranse as interaccións dos grupos.

O persoal que preste atención a este alumnado valorará o emprego de pantallas/viseiras no caso de que o alumnado non poida facer uso das máscaras e a súa atención requira non respectar a distancia de seguridade.

No caso de que o alumnado non teña autonomía, organizarase o acompañamento deste nas entradas, saídas, traslado polo centro e no momento do recreo, así como na hixiene de mans nos momentos de entrada ao centro, cambio de aula e de actividade, despois de ir ao baño, tras esberrar ou tuser, antes e despois de comer e naqueles casos que sexa preciso, dando sempre marxe ao desenvolvemento da súa autonomía. .

O Departamento de orientación colaborará co equipo Covid na identificación das necesidades de protección e hixiene que este alumnado precisa para a súa atención. Dadas as características do alumnado escolarizado neste curso as medidas serán as comúns ó resto de alumnos/a. O centro educativo axustará todas as indicacións e comunicacións dirixidas a este alumnado que ten escolarizado, aos diferentes sistemas de comunicación utilizados co alumnado con necesidades educativas especiais.

PREVISIÓNES ESPECÍFICAS PARA O PROFESORADO

53. MEDIDAS

Reunións:

- A norma habitual será facer as reunións telemáticamente coa nosa plataforma online..
- Para aquelas que impliquen a necesidade presencial empregárase o ximnasio, xa que ten as dimensións axeitadas para manter unha distancia social axeitada.

Sala de mestres trasládase á biblioteca :

- Na sala haberá dispensador de xel e panos desbotables, así como unha papeleira de pedal.
- Será responsabilidade individual dos usuarios dos ordenadores a limpeza e desinfección dos equipos de traballo con xel hidroalcohólico.

54. ÓRGANOS COLEXIADOS

Reunións dos órganos colexiados:

1. Claustro: levaranse a cabo telematicamente salvo excepcións que será na aula de 1º ESO.
2. Consello escolar: será preferiblemente telematicamente, no contrario na aula de 1º ESO.

MEDIDAS DE CARÁCTER FORMATIVO E PEDAGÓXICO

55. FORMACIÓN EN EDUCACIÓN EN SAÚDE

Ao longo de todo o curso e de xeito transversal terá un carácter prioritario a prevención e hixiene fronte á covid-19.

Con respecto a este punto, cumpriranse coas premisas descritas no protocolo das Consellerías de Educación e Sanidade.

56. DIFUSIÓN DAS MEDIDAS DE PREVENCIÓN E PROTECCIÓN

Empregaranse todas as canles de comunicación reflectidas no Plan de Comunicación do colexio para a difusión de toda a información de relevancia con respecto a este tema, en especial ás enviadas polas Consellerías de Educación e Sanidade.

Facilitarase o acceso á documentación e charlas formativas de interese na plataforma online..

57. PROFESORADO COORDINADOR DA XESTIÓN E DINAMIZACIÓN DAS AULAS VIRTUAIS

Todo o profesorado do centro ten unha formación básica que lle permite empregar as aulas virtuais e dixital, tal e como se viu ao longo do curso 19/20. En calquera caso, o coordinador do equipo Tics será o responsable do traballo de mantemento da aula virtual (xestión da administración, páxina de inicio, creación de cursos e subida de información básica), que, a día de hoxe, xa está preparada para o comezo de curso cos cursos do 2020/2021 creados.

Posto que xa adquirimos as competencias e destrezas necesarias para o emprego das aulas virtuais, cada profesor de área xa ten configuradas as súas aulas virtuais e xa temos organizadas as quendas para a realización das videochamadas.

58. PREVISIÓNS DERIVADAS DO DOCUMENTO “INSTRUCIÓNS DE INICIO DE CURSO”

O equipo directivo elaborará o Plan de Acollida que será publicado coa maior brevidade posible para que a comunidade educativa poida organizar o mes de setembro. Este documento recollerá as datas das reunións coas familias e o horarios de entrada e saída do primeiro día, que serán flexibilizados para poder ter unha mellor organización e facilitar a adquisición de hábitos recollidos neste plan.

Levará recollido tamén unha estimación do período de adaptación para o alumnado de 4º de infantil. VER ANEXOS

59. DIFUSIÓN DO PLAN

A versión 1 deste plan de adaptación á situación covid (09/09/2020) será trasladada ás familias de forma individual por TOKAPP SCHOOL e publicada na web.

Está previsto que nas dúas semanas seguintes á publicación da versión 1 se vaian recibindo achegas de calquera membro da comunidade educativa para poder publicar versións melloradas do mesmo. As achegas poderán facerse a través do correo electrónico cpr.escuelas.nieto@edu.xunta.gal

ANEXOS

Os Rexistros por defecto serán recollidos na nosa aplicación de documentos compartidos en DRIVE, o que nos permite compartir información en tempo real e limitar o uso de papel.

REXISTRO DE AUSENCIAS DO PROFESORADO E PERSOAL NON DOCENTE POR SINTOMATOLOXÍA COMPATIBLE CO COVID 19

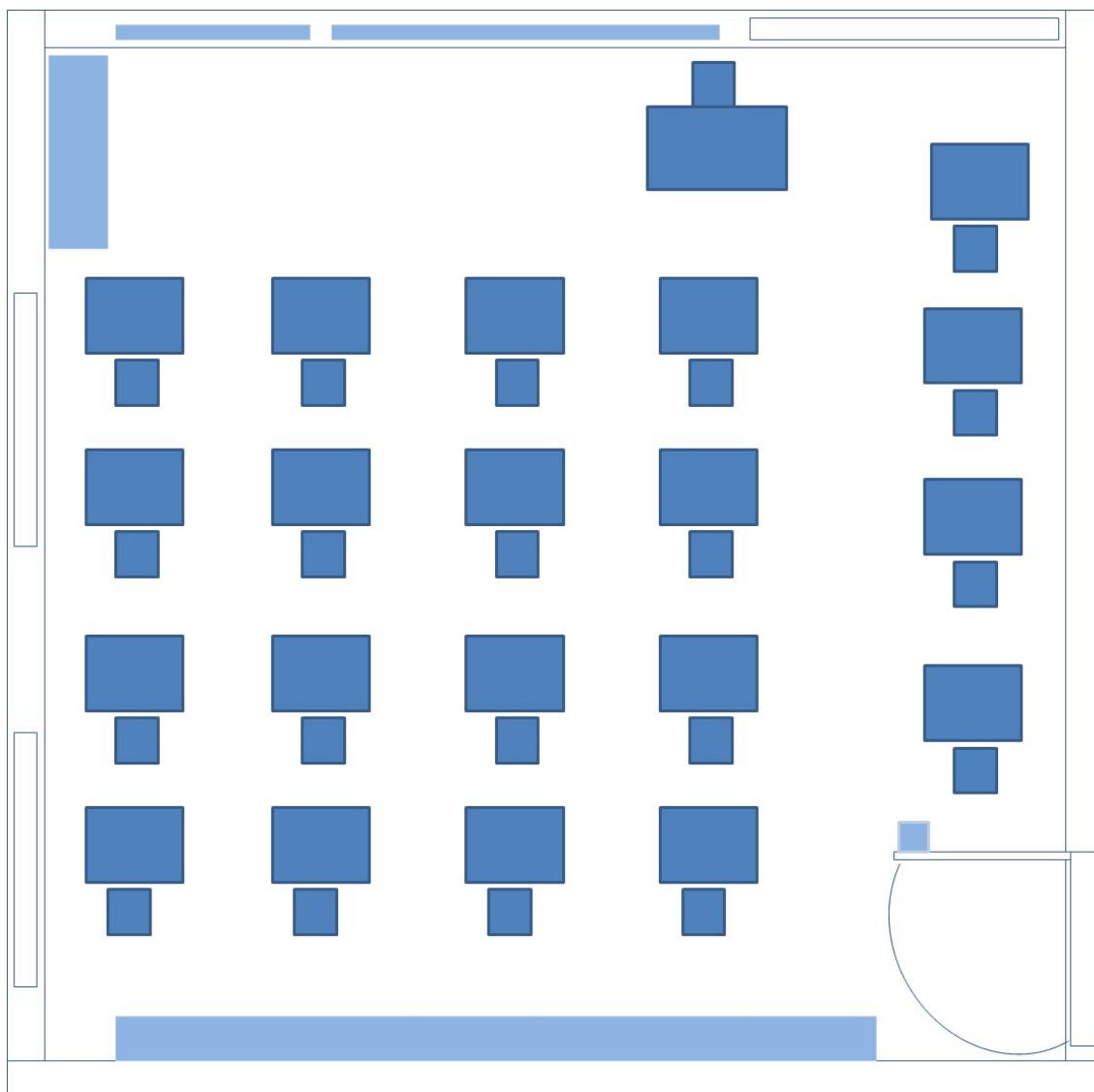
DATA	
NOME E APELIDOS	
OBSERVACIÓNS	

REXISTRO DE AUSENCIAS DO ALUMNADO POR SINTOMATOLOXÍA COMPATIBLE CO COVID 19

DATA	
NOME E APELIDOS	
CURSO	
PERSOA QUE REALIZA A COMUNICACIÓN	
MEDIDAS ACONSELLADAS	
OBSERVACIÓNS	



PLANOS TIPO DE ACOMODACIÓN DAS AULAS

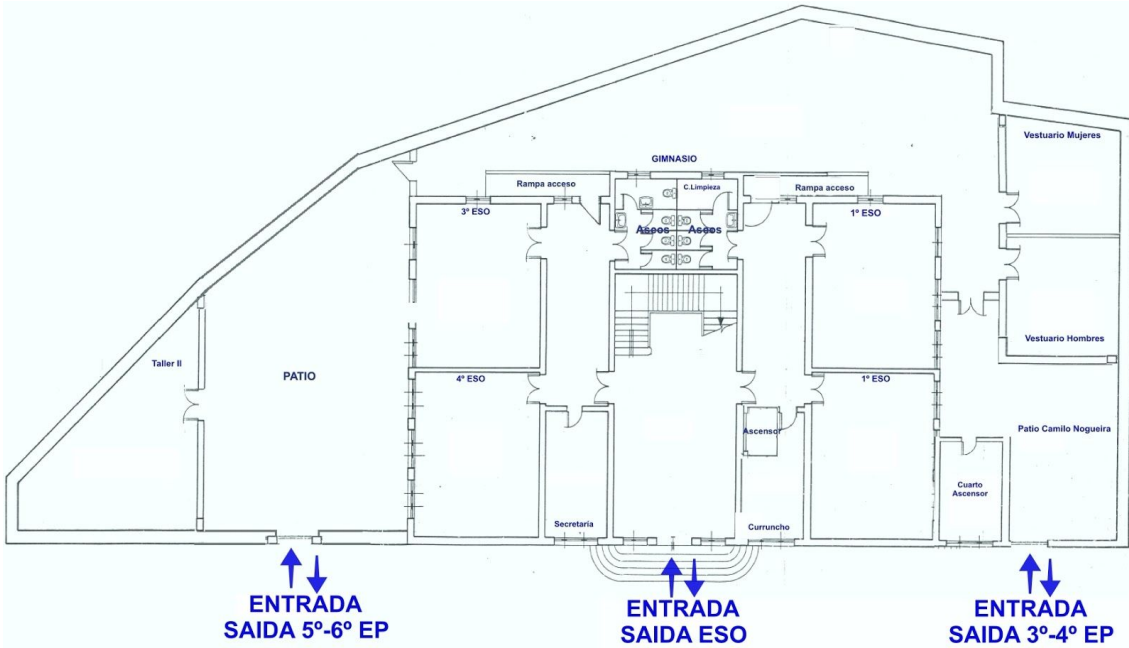


REGISTRO DE LIMPEZA

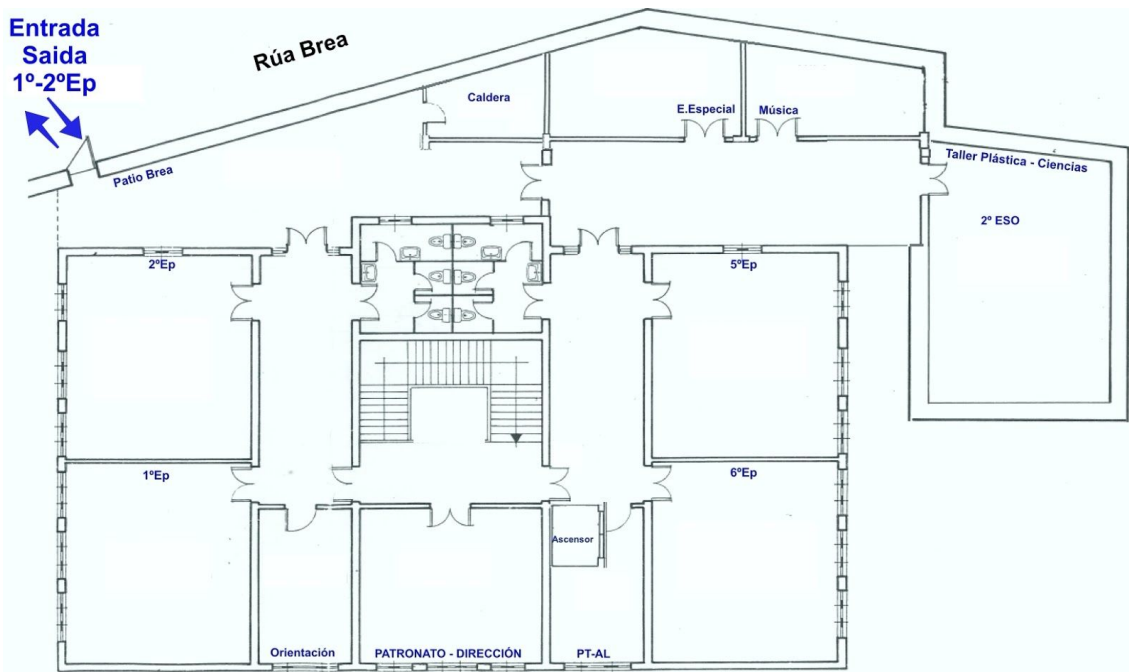
Aseos: Ei 4º- 5º- 6º EP: 1º- 2º- 3º- 4º- 5º- 6º ESO: 1º- 2º- 3º- 4º

Data:

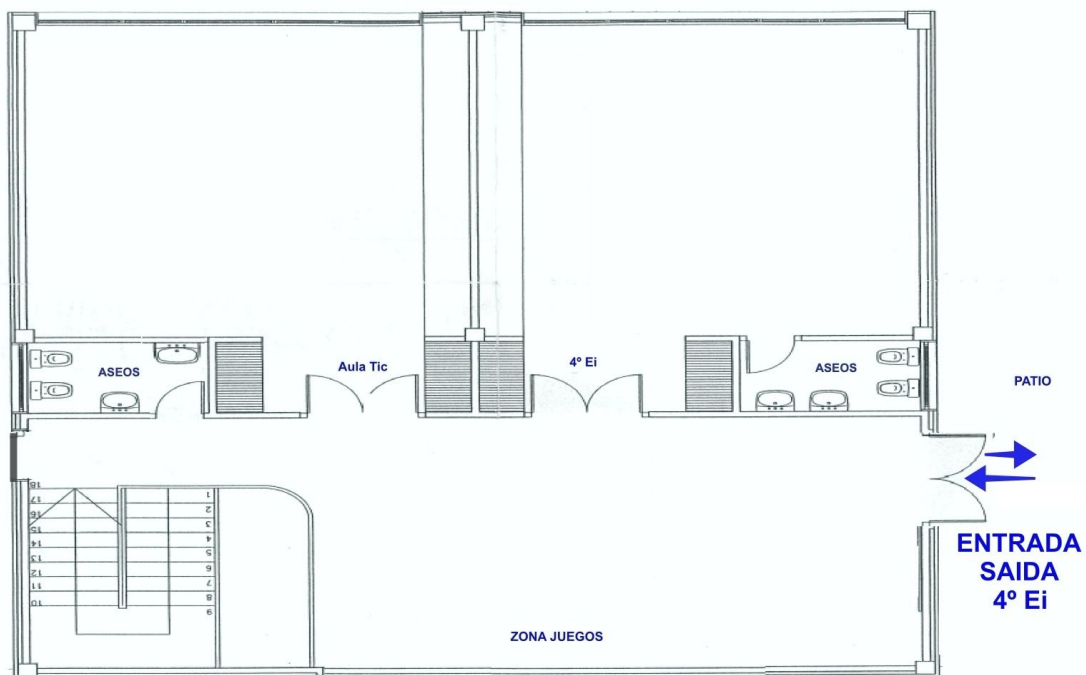
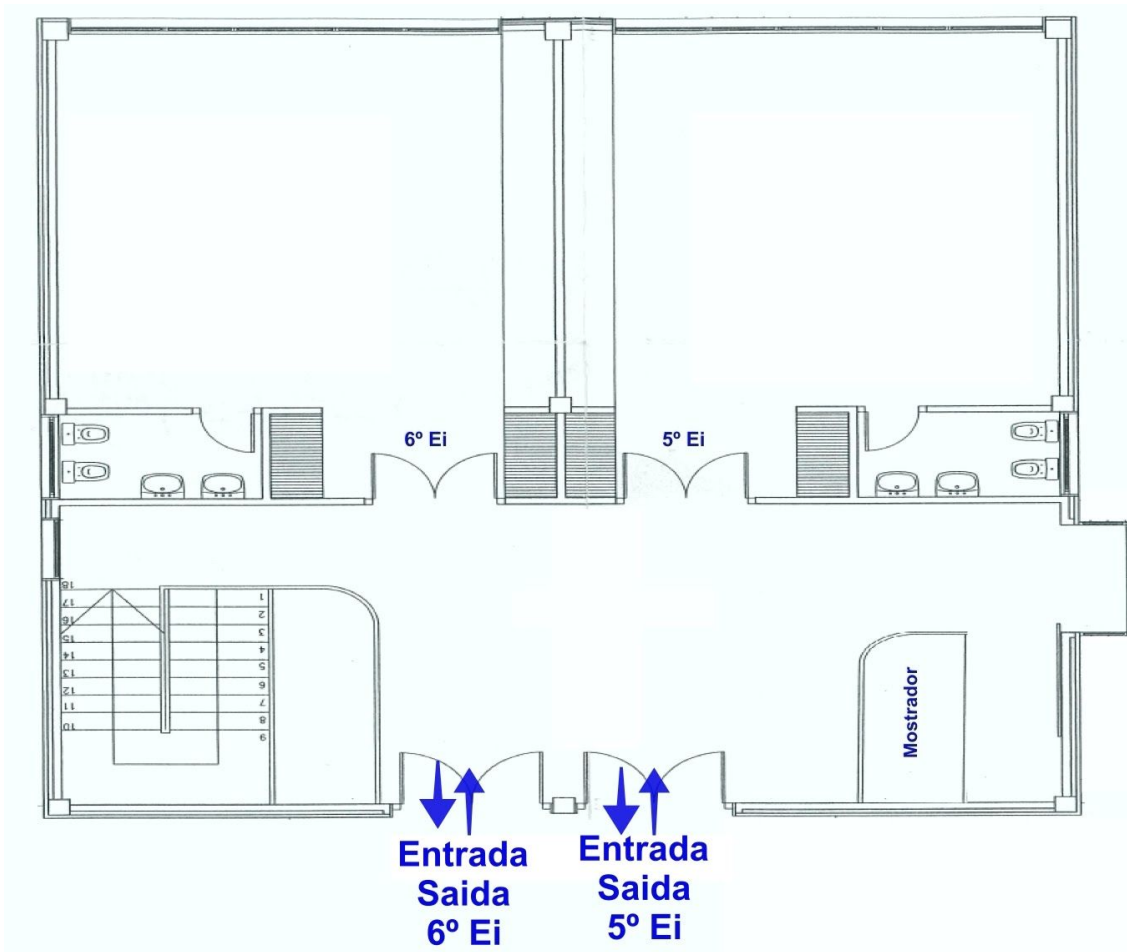
Hora	PERSOA RESPONSABLE	LIMPEZA OU REPOSICIÓN	VERIFICADO
		Limpeza Inodoros	
		Limpeza Grifería	
		Limpeza Pomos portas	
		Reposición panos desbotables	
		Reposición papel hixiénico	
		Reposición Xabrón	
		Recollida Papeleira	
		Outros:	



PLANOS ACCESOS AO CENTRO- EDIFICIO PRINCIPAL



PLANOS ACCESOS AO CENTRO- EDIFICIO INFANTIL



PLAN DE ACOGIDA INFANTIL Y PRIMARIA CURSO 20-21

1- INICIO DE CLASES Y ENTRADAS - SALIDAS CON SUS HORARIOS

INFANTIL

INICIO DE LAS CLASES SEPTIEMBRE: 4º y 5º día 10 , 6º día 11

ENTRADAS 8:46 - 9:00h

4º E. Infantil	Por el Patio de juegos (acceso por las escaleras laterales exteriores). 1 solo acompañante entrará al patio de juegos.
5º - 6º E. Infantil	Por la entrada principal, puerta derecha 5º infantil, puerta izquierda 6º infantil. Los acompañantes no podrán acceder al interior.

SALIDAS por el mismo lugar que la entrada

4º E. Infantil	14:00h. 1 solo acompañante entrará al patio de juegos.
5º E. Infantil	13:50h. Los acompañantes no podrán acceder al interior.
6º E. Infantil	14:00h. Los acompañantes no podrán acceder al interior.

PRIMARIA

**INICIO DE LAS CLASES SEPTIEMBRE:
1º,2º,3º día 10 - 4º,5º,6º día 11**

ENTRADAS, los acompañantes no podrán acceder a los patios.

1º EP	9:00h. POR LA BREA MUIÑEIRA, 1 solo acompañante accederá al patio.
2º EP	8:50h. POR LA BREA MUIÑEIRA, 1 solo acompañante accederá al patio.
3º EP y 4º EP	9:00h. Patio Camilo Nogueira, zonas diferenciadas(portal pequeño) Los acompañantes no accederán al patio.
5º EP y 6º EP	8:55h. PATIO PRINCIPAL (portal grande) , zonas diferenciadas Los acompañantes no accederán al patio.

SALIDAS por el mismo lugar que la entrada

1º	13:50h.
2º	14:00h.

3º y 5º	13:50h.
4º y 6º	14:00h.

Es responsabilidad de todos/as cumplir los horarios para poder garantizar el Protocolo de Salud Pública de adaptación al contexto del Covid-19 - Los impuntuales deberán esperar hasta que entren todos los alumnos/as del centro, será un profesor el que indique cuando acceder.

2- MEDIDAS GENERALES DE PROTECCIÓN COLECTIVA

NO SE PODRÁ ACCEDER AL CENTRO EDUCATIVO SIN AUTORIZACIÓN Y SIEMPRE CON CITA PREVIA.



TODOS/AS DEBERÁN TRAER 1 MASCARILLA Y OTRA DE RECAMBIO, 2 ESTUCHES PARA GUARDARLAS Y EN EL CASO DE LOS MÁS PEQUEÑOS IDENTIFICARLAS CON SU NOMBRE.

EL USO DE MASCARILLA SERÁ RECOMENDADA EN E. INFANTIL SIEMPRE QUE SEA POSIBLE, identificando La mascarilla y la bolsa para guardarla.

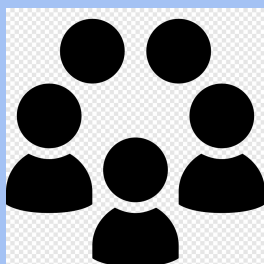


- 1. En accesos (entradas, salidas del centro o comedor).**
- 2. En los espacios de espera de atención al público.**
- 3. En las mesas, mostradores y despachos de atención al público (secretaría, dirección, etc.)**
- 4. Entre sillas de las Aulas de ESO.**



Uso de desinfectante al entrar en el centro (aula), serán los maestros los que supervisen que se emplea; se suministrará directamente a los más pequeños.

Los accesos de entradas y aulas dispondrán de desinfectante y estas últimas también de paños desechables.



En Infantil y Primaria se conformarán GRUPOS ESTABLES DE CONVIVENCIA, por lo que no tendrán interacción con otras aulas, no es obligatorio guardar la distancia de 1,5m entre sillas.

Se precisa vuestra colaboración para que las entradas y salidas sean escalonadas y minimizar la interacción con otros grupos.

3- MEDIDAS GENERALES DE PROTECCIÓN INDIVIDUAL

MATERIAL LIBROS	El material guardado en estuche, Identificado con nombre. No se podrá compartir. Los libros por norma general permanecerán en el aula, cada tutor/a dará instrucciones.
MASCARILLA	Identificada con nombre, deberá traerse siempre 1 de repuesto y 2 estuches o similar para guardarlas (la de repuesto y la propia en las meriendas, etc).
PAÑUELOS PAPEL	1 paquete de pañuelos de papel para sonarse y depositar en su bolsa individual de desperdicios.
MOCHILAS	Lo menos voluminosas posibles, sin ruedas para que se puedan colgar del respaldo de las sillas.
ROPA COMPLEMENTOS	Si no son necesarios para permanecer en la escuela, se los llevarán las familias (paraguas, abrigos, etc.). Preferiblemente cazadoras que al colgarlas en la silla no lleguen al suelo. Por seguridad no se utilizarán los percheros.
MERIENDA	Botellas de agua individuales y etiquetadas con nombre (por seguridad no se podrá beber en los aseos, fuentes o vestuarios). Los alimentos de merienda empaquetados y de fácil uso para los niños/as.

DESPERDICIOS	Por seguridad,cada alumno/a traerá su propia bolsa para sus desperdicios y la depositará cerrada en la papelera, en los cambios de clase, recreos o al finalizar la jornada. (reducimos desplazamientos y contaminaciones en las meriendas o aula)
HIGIENE	En el centro se dispondrá de solución hidroalcohólica, papel desechable, jabón, etc. Se recomienda que para las clases de Educación Física traigan toallitas húmedas desechables para limpiarse (axilas), puesto que los vestuarios no se utilizarán colectivamente.
COMUNICACIÓN	Por la seguridad de todos/as y para estar informados delante de cualquier urgencia, será imprescindible disponer del TOKAPP y del ABALAR MÓBIL Se recomienda consultar la WEB y TELEGRAM. Es IMPORTANTÍSIMO que los teléfonos estén actualizados y operativos en horario lectivo. (para contactar en caso de BROTOS o SÍNTOMAS COMPATIBLES).
PUNTUALIDAD	Para garantizar los grupos estables y las distancias de seguridad es necesario que se cumplan los horarios de forma ESCRUPULOSA , en beneficio de la seguridad de todos/as.
AUTOEVALUACIÓN CLÍNICA	Será obligatorio realizarla diariamente en casa , antes de llegar al centro. En caso de presentar cualquier síntoma compatible, NO SE ACUDIRÁ AL CENTRO.
JUSTIFICACIÓN DE NO ASISTENCIA	Se enviará un mail al correo de cada tutor, indicando el nombre del niño/a y curso en el ASUNTO del mail. Cada familia se responsabiliza de la justificación, en caso de síntomas compatibles covid-19 también se debe llamar al centro.
GUARDIA HASTA 14:25h	Solo podrán hacer uso del servicio las familias de Ei o Ep que adjunten certificado de su empresa de horario laboral y los que tengan hermanos en ESO.

4- MODELO DECLARACIÓN RESPONSABLE

D./Da _____, con
DNI número _____, como pai/nai/titor legal do alumno/a
_____, matriculado no curso
_____, do COLEXIO PLURILINGÜE ESCOLAS NIETO

DECLARA RESPONSABLEMENTE QUE realizará ao alumno/a a Enquisa de Autoavaliación clínica do COVID e que se compromete a NON enviálo ao centro e mantelo en illamento preventivo domiciliario nos seguintes supostos:

- se o alumno/a ten síntomas compatibles coa COVID-19, poñéndose en contacto co seu pediatra e con algunha das persoas membros do equipo COVID do centro educativo.

- se algunha persoa do núcleo familiar é sospeitosa de padecer a COVID-19, o alumno/a non poderán acudir ao centro ata que se coñeza o resultado da proba e sexa negativo. A persoa afectada ou a súa familia comunicarán o resultado á persoa coordinadora COVID do centro.

En _____, a ____ de _____ de 2020.

ASDO. _____

5- AUTOEVALUACIÓN CLÍNICA DIARIA

De presentar **CALQUERA** destes **SÍNTOMAS !! NON ACUDAS AO CENTRO ESCOLAR !!**

solicita consulta no teu centro de saúde.

900 400 116 información SERGAS

SÍNTOMAS Respiratorios	Febre maior de 37,5 °C		SI	NON
	Tose seca			
	Dificultade respiratoria			
Outros Síntomas	Fatiga severa (Cansanzo)			
	Dor muscular			
	Falta de olfacto			
	Falta de gusto			
	Diarrea			

¿TEN ACTUALMENTE ALGÚN DOS SÍNTOMAS? Sinalar cales e cando comenzaron		SI	NO N
Tivo CONTACTO nas últimas 2 semanas?	- cunha persoa COVID-19 + confirmado? ----- ----- - cunha persoa en illamento por sospeita de	-----	-----

	infección COVID-19?		
CONVIVIU nas últimas 2 semanas?	- cunha persoa COVID-19 + confirmado? ----- ----- - cunha persoa en illamento por sospeita de infección COVID-19?	-----	-----

6- REUNIONES DE FAMILIAS

Desde las tutorías de cada curso y mediante Tokapp School, se notificarán las fechas y horario de las reuniones, que salvo comunicación expresa serán telemáticas en la aplicación MEET de la escuela, por lo que las familias utilizaréis el usuario y contraseña de vuestros hijos/as para acceder.

Los aspectos concretos de cada aula serán publicados en el CLASSROOM de vuestros hijos/as, por lo que dispondréis de la información básica de la reunión en las aulas virtuales.